

ANNEXE AU CAS PAR CAS

GAEC EMERAUDE

Le PENAUD

85000 LA ROCHE SUR YON

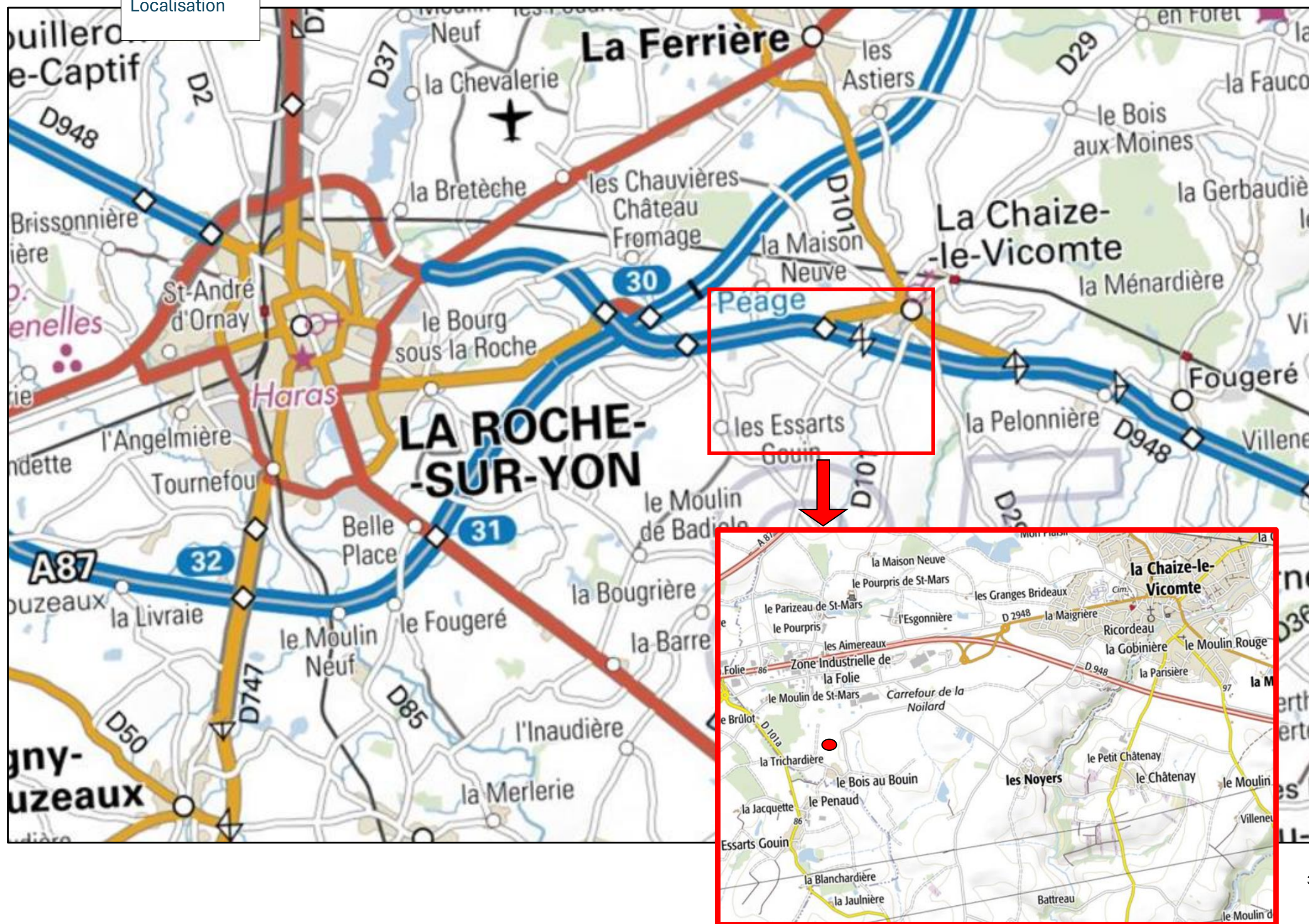
Projet : Lieu-dit le Bois au Bouin

85310 LA CHAIZE LE VICOMTE

Table des matières

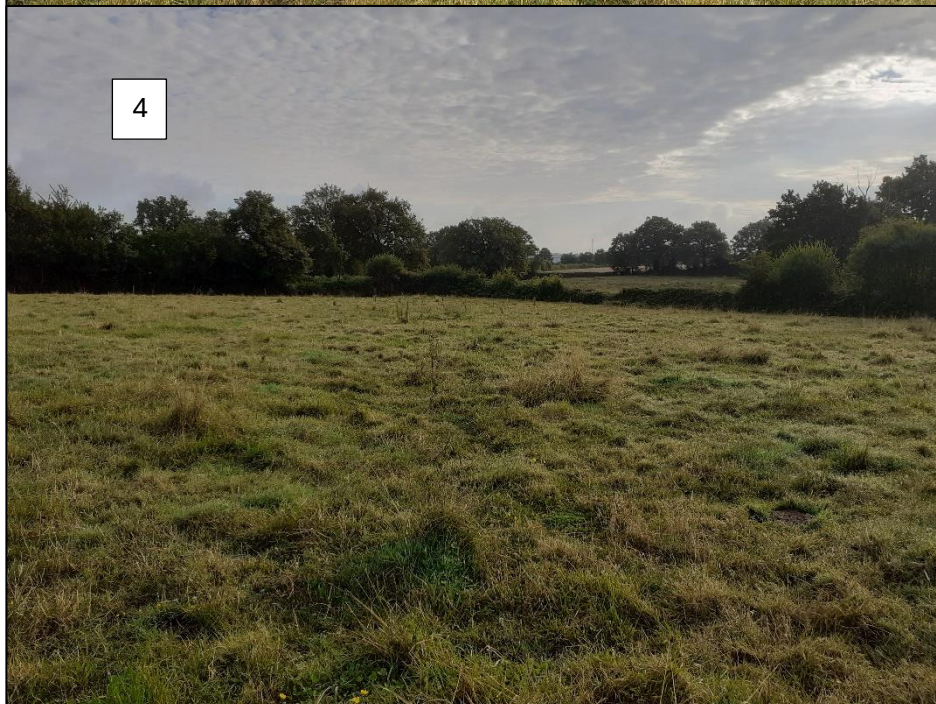
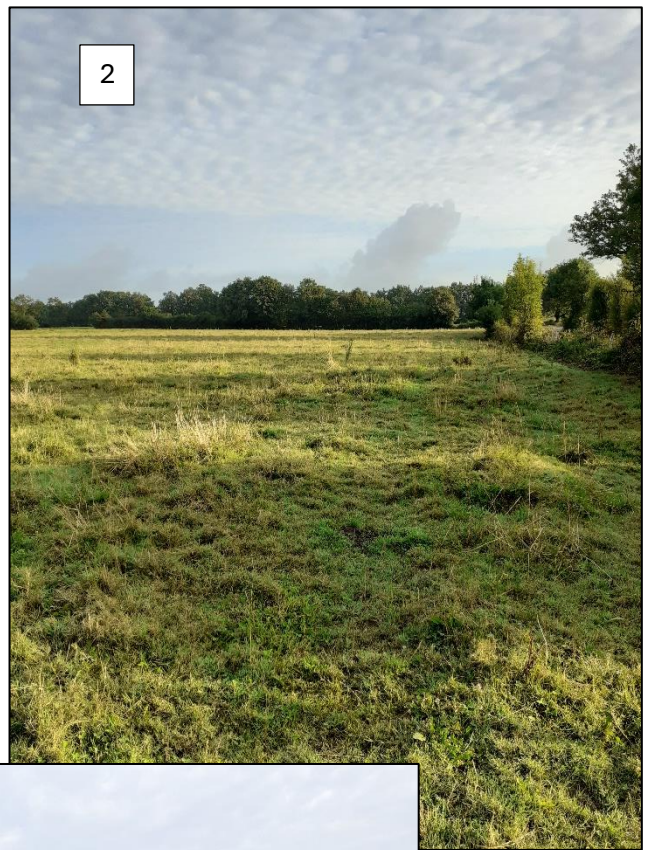
Localisation	3
Photographie de la zone d'implantation.....	4
Plan des abords du projet (photographie aérienne 28/05/2022)	6
NATURA 2000	7
Inventaire Zone humide	8
Méthodologie de l'inventaire.....	8
Les ZNIEFFs	15
Parcellaire irrigable.....	16
Coupe d'une canalisation :	17
Zone humide du parcellaire irrigable :	17
Ouvrage de prélèvement en cours d'eau	18
Fonctionnement avec l'étang existant	19

Localisation

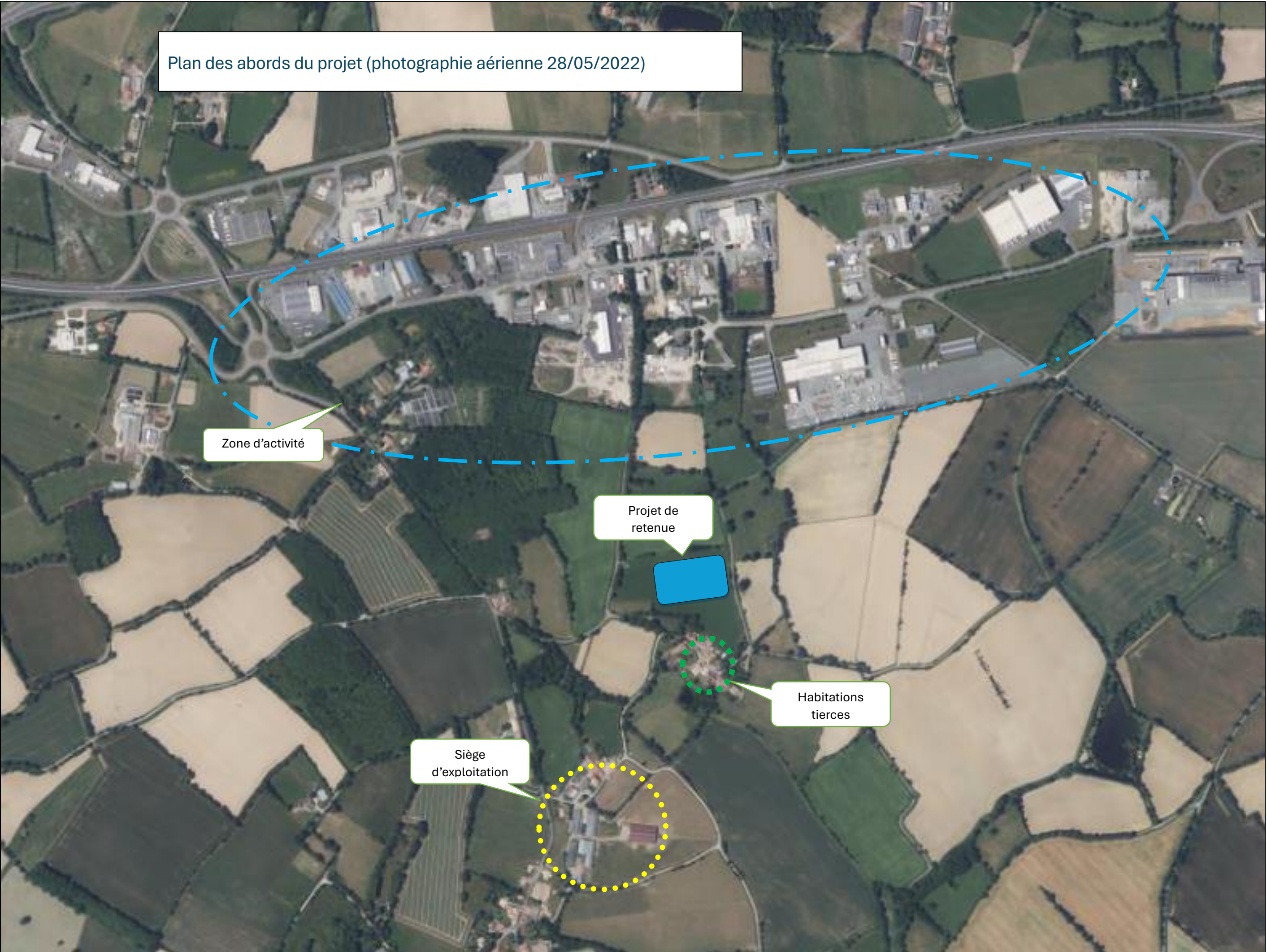


Photographie de la zone d'implantation





Plan des abords du projet (photographie aérienne 28/05/2022)

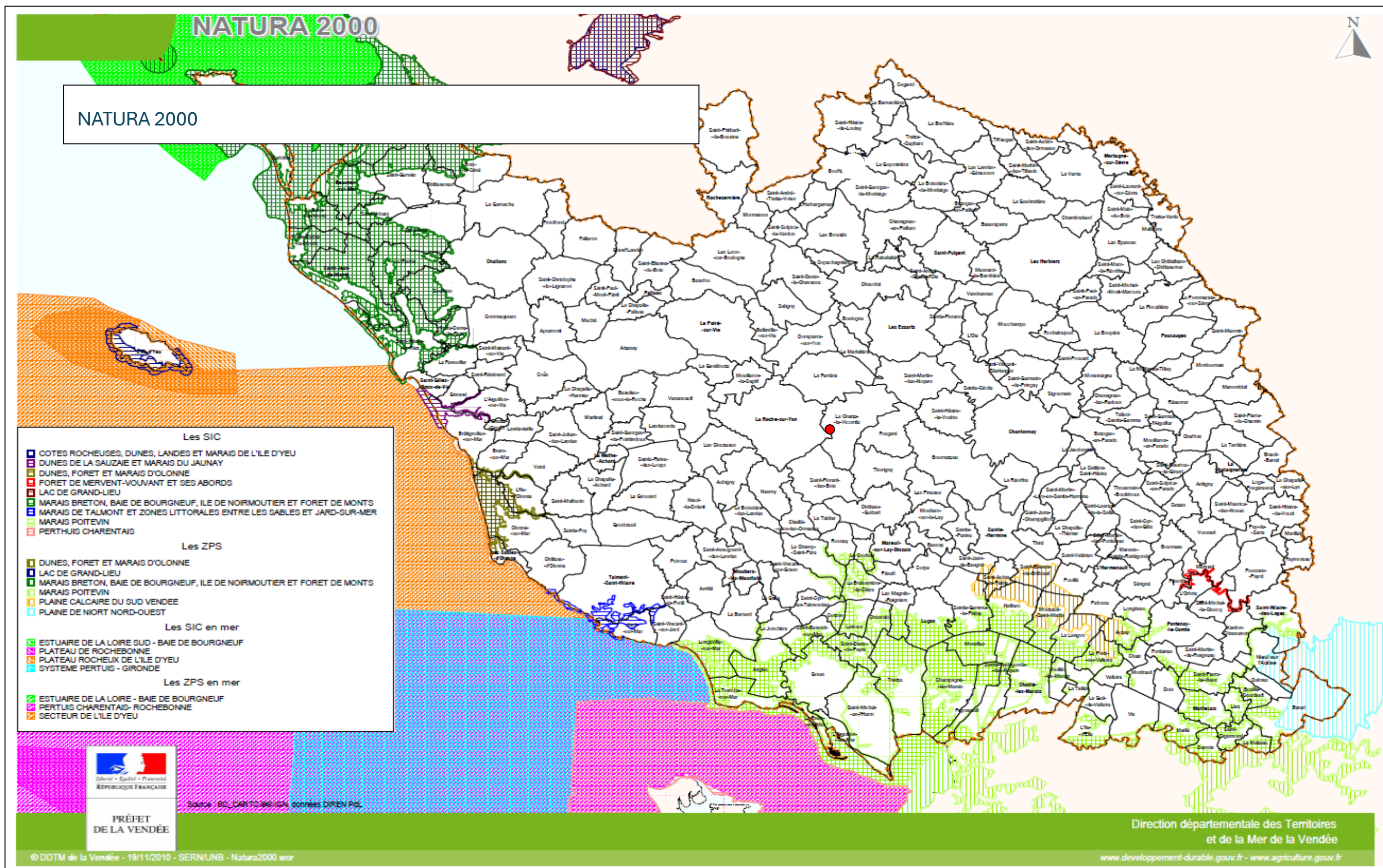


Zone d'activité

Projet de retenue

Habitations tierces

Siège d'exploitation



Inventaire Zone humide

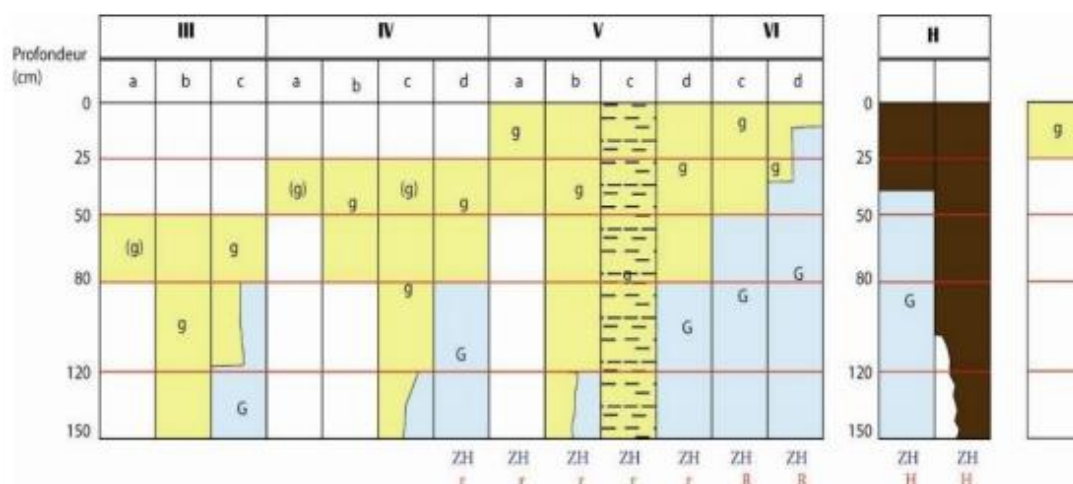
Méthodologie de l'inventaire

Critères :

Les sols évoluent de manière spécifique dans les zones humides et persistent au-delà des périodes d'engorgement des terrains, et dans une certaine mesure, de leur aménagement. Ils constituent ainsi les critères fiables du diagnostic. C'est pourquoi ils sont retenus pour délimiter des zones humides dans le cadre de l'article R.211-108 du Code de l'Environnement et l'arrêté du 24 juin 2008 modifié par l'arrêté du 1er octobre 2009, ainsi que pour la mise en œuvre de la rubrique 3.3.1.0. de l'article R.214-1 du Code de l'Environnement.

Désormais (en lien avec l'amendement de juillet 2019), une zone est considérée comme humide si elle présente l'un des critères suivants :

A - Les sols correspondent à un ou plusieurs types pédologiques décrits dans le tableau suivant.



Morphologie des sols correspondant à des "zones humides" (ZH)

- (g) caractère rédoxique peu marqué (pseudogley peu marqué)
- g caractère rédoxique marqué (pseudogley marqué)
- G horizon rédoxique (gley)
- H Histosols R Réductisols
- r Rédoxisols (rattachements simples et rattachements doubles)

d'après Classes d'hydromorphie du Groupe d'Etude des Problèmes de Pédologie Appliquée (GEPPA, 1981)

D'après le tableau présenté précédemment, les sols de zones humides correspondent :

- à tous les réductisols qui connaissent un engorgement permanent en eau à faible profondeur se marquant par des traits rédoxiques débutant à moins de 50 cm de profondeur dans le sol : classes VI (c et d) du tableau ;
- aux sols caractérisés par des traits rédoxiques débutant à moins de 25 cm de profondeur dans le sol, se prolongeant ou s'intensifiant en profondeur : classes V (a, b, c, d) du tableau ;

B - Sa végétation, si elle existe, est caractérisée par :

- soit des espèces dites hygrophiles et présentes dans « la liste des espèces indicatrices de zones humides inscrites à l'arrêté interministériel du 24 juin 2008 » de la région Pays de la Loire (annexe 2.1. de l'arrêté) ;
- soit des communautés d'espèces végétales, dénommées « habitats » caractéristiques de zones humides (annexe 2.2. de l'arrêté).

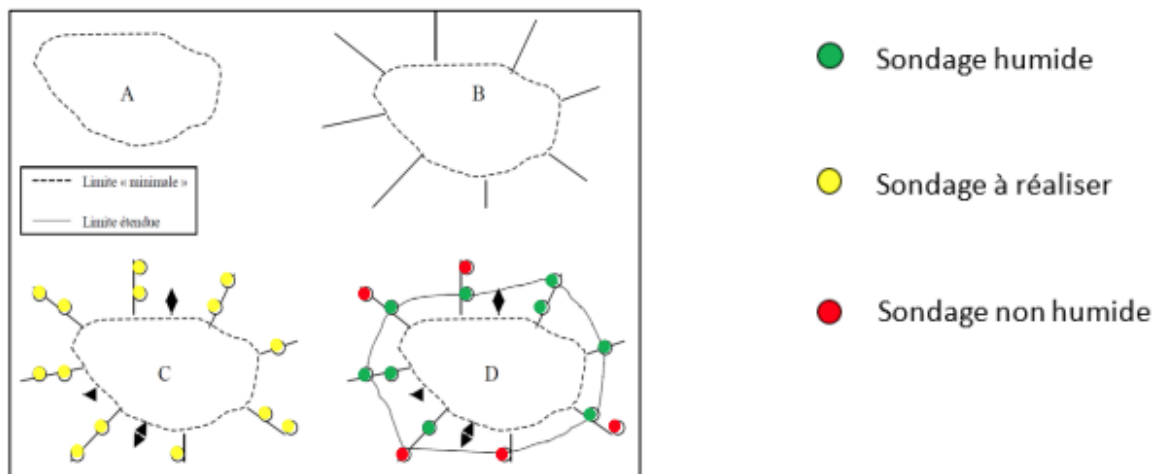
Méthodologies :

Dès que le recouvrement des espèces végétales caractéristiques est supérieur à 50 % de la surface totale et/ou un habitat caractéristique est présent (cas présent ici), une première délimitation de zone humide effective est réalisée (étape A, figure suivante)

Ensuite, deux cas peuvent se présenter :

- soit la limite de végétation est franche, et dans ce cas la végétation typique de zone humide suffit à la matérialiser (par exemple : dépressions topographiques présentes) ;
- soit la limite présente une discontinuité (pas de topographie marquée) et l'utilisation du critère pédologique est préconisée

La délimitation de la zone humide effective est poursuivie par des transects établis perpendiculairement à partir de la limite minimale identifiée par le critère floristique et allant vers la zone présumée non humide (étape B, figure ci-après). Des sondages pédologiques seront établis le long de ces transects, et leur espacement varie selon la taille des sites (étape C, figure ci-après). La limite de la zone humide se situe à partir du moment où les sondages ne sont plus caractéristiques de zone humide (étape D, figure ci-après)



Prospection / détermination zone humide sur l'aire d'étude

Parcelle homogène, une seule et même zone identifiée dans l'aire d'étude.

Aire d'étude et localisation des sondages



Inventaire des zones humides du SAGE du Lay

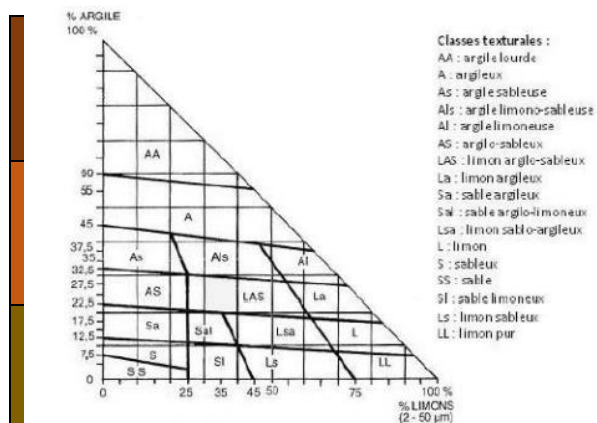


Aucune zone humide n'est répertoriée dans l'inventaire du SAGE du Lay.

Aucune zone humide n'a été répertorié dans le périmètre d'étude.

L'étude pédologique montre un sol limono argileux à argilo limoneux mais ne présentant aucun critère de zones humides. L'ensemble de la parcelle présente la même nature de sol, seules les hauteurs peuvent variées.

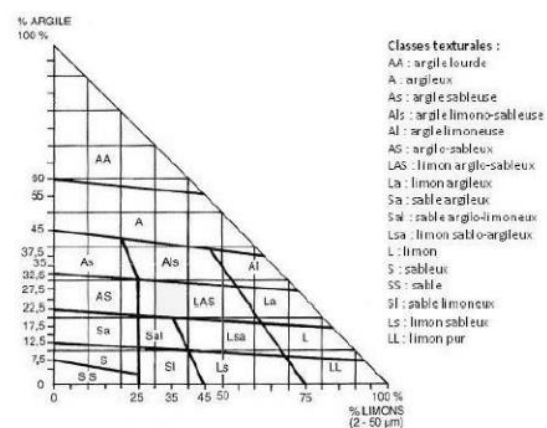
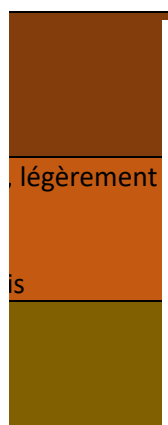
Référentiel pédologique 2008 « Brunisol »	
Classe GEPPA	III b



Triangle du GEPPA (1963)

Source : BAIZE D., 1995. Guide pour la description des sols, INRA Editions.

* GEPPA : Groupe d'Etude pour les Problèmes de Pédologie Appliquée



Triangle du GEPPA (1963)

Source : BAIZE D., 1995. Guide pour la description des sols, INRA Editions.

* GEPPA : Groupe d'Etude pour les Problèmes de Pédologie Appliquée





Expertise botanique :

Parcelle occupée en prairie temporaire

Prairie et haies : espèces présentes par strates		PR	LR	AH	% par espèce	Cumulés par strates
Nom commun	Nom scientifique					
Pâturages interrompus à Ray-grass						
Ray-grass	Lolium perene				80	90
Renoncule acre	Ranunculus acris				5	95
Trèfle	Trifolium pratense				15	100

Aucune espèce floristique n'est représentative des zones humides

Conclusion :

En conclusion, d'après le tableau de classification des sols et sur la base de l'étude pédologique réalisée, aucune zone humide n'a été identifiée sur la zone du projet. L'inventaire floristique ne classe pas non plus l'aire d'étude en zone humide.

Le projet ne sera donc pas de nature à impacter directement ou indirectement une zone humide. La zone humide qui se situe à l'est du projet étant alimentée par l'écoulement du cours d'eau transitant dans la parcelle.

Les ZNIEFFs

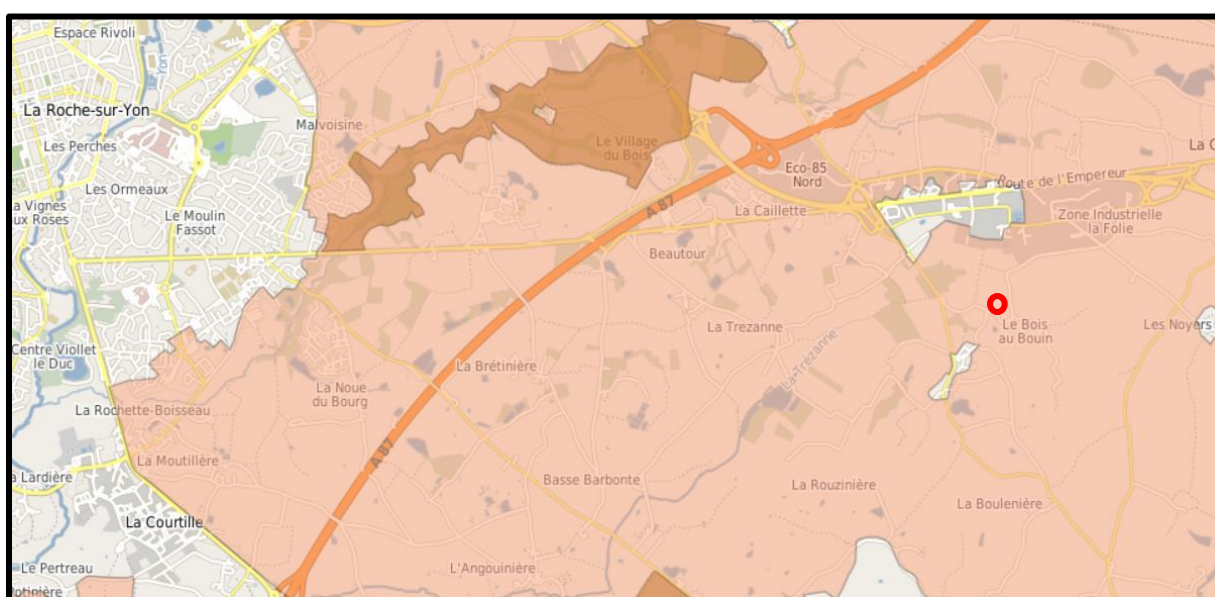
Le site retenu pour la création d'un plan d'eau d'irrigation se superpose à une ZNIEFF.

ZNIEFF 520005759

ZONE DE BOIS ET BOCAGE A L'EST DE LA ROCHE-SUR-YON

N° régional : 50030000

ZNIEFF de type II



Cette grande zone de bocage, bois, étangs, vallées, malgré une dégradation importante due au remembrement et à l'urbanisation, a conservé un intérêt écologique non négligeable. Le réseau hydrographique assez dense constitue un ensemble de corridors naturels.

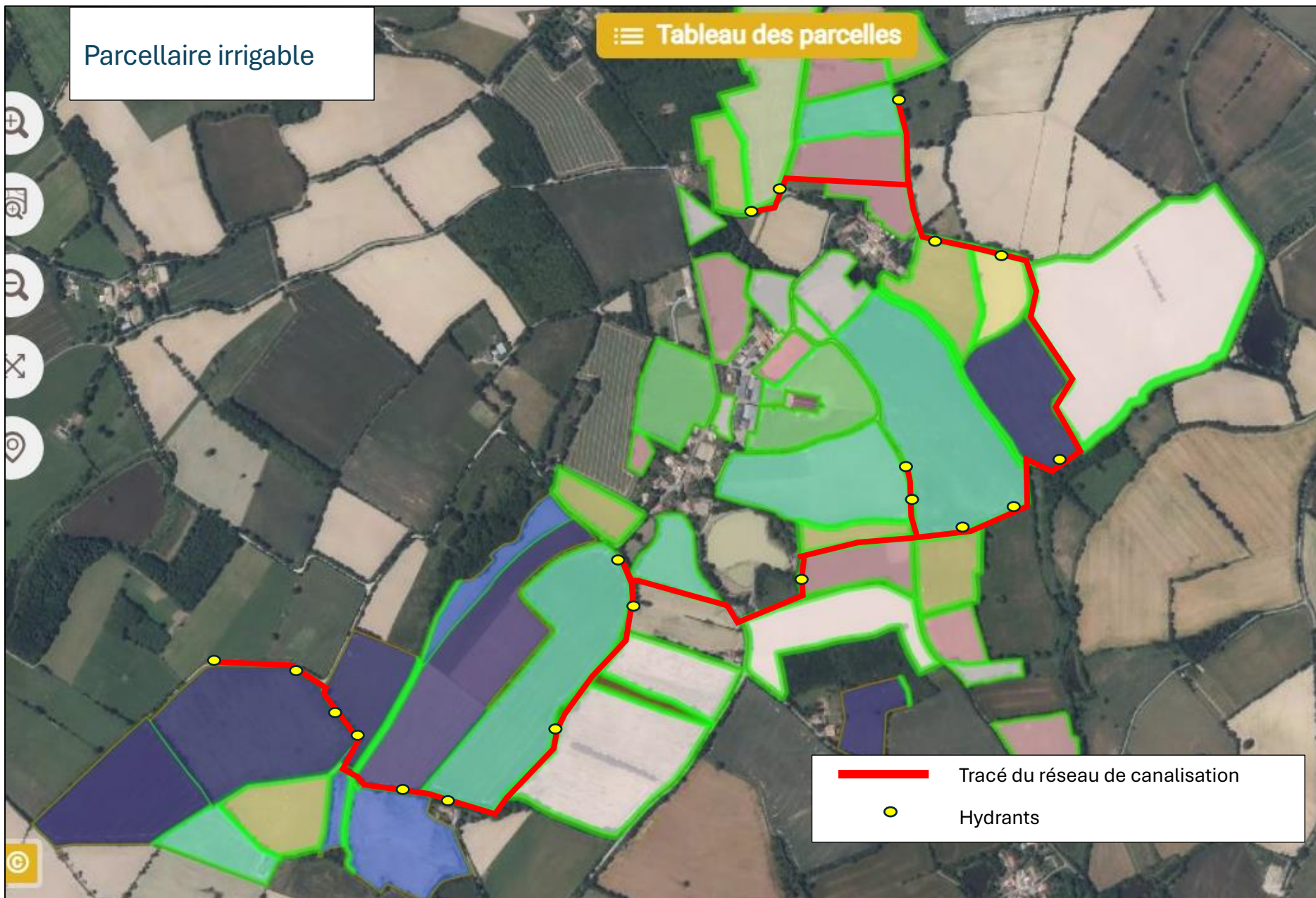
L'autoroute Cholet - La Roche sépare cette zone en 2 (en passant à l'ouest des forêts du Déroit et de la Chaize) et favorise un nouveau morcellement du milieu.

La présence de ZNIEFF n'a pas de portée réglementaire directe mais indique la richesse et la qualité des milieux naturels. Le projet tiendra compte de l'ensemble de ces aspects pour sa création et son mode de gestion. Les trames vertes et bleues seront maintenues, aucune haie ni zone humide ne seront impactés, directement ou indirectement.

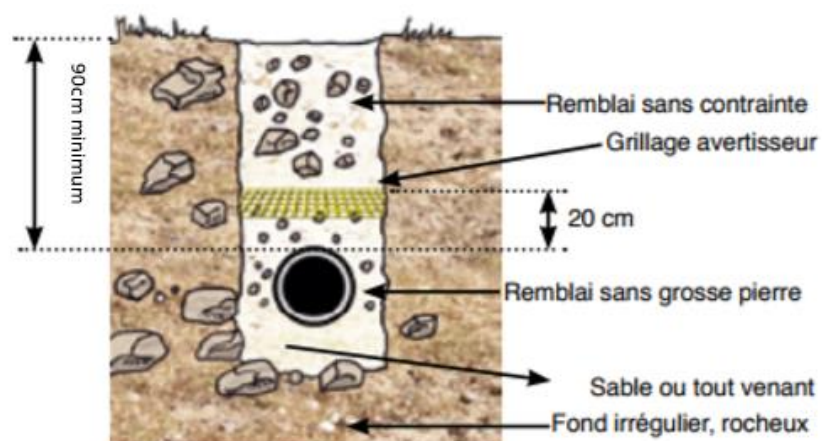
Parcellaire irrigable

☰ Tableau des parcelles

— Tracé du réseau de canalisation
● Hydrants



Coupe d'une canalisation :



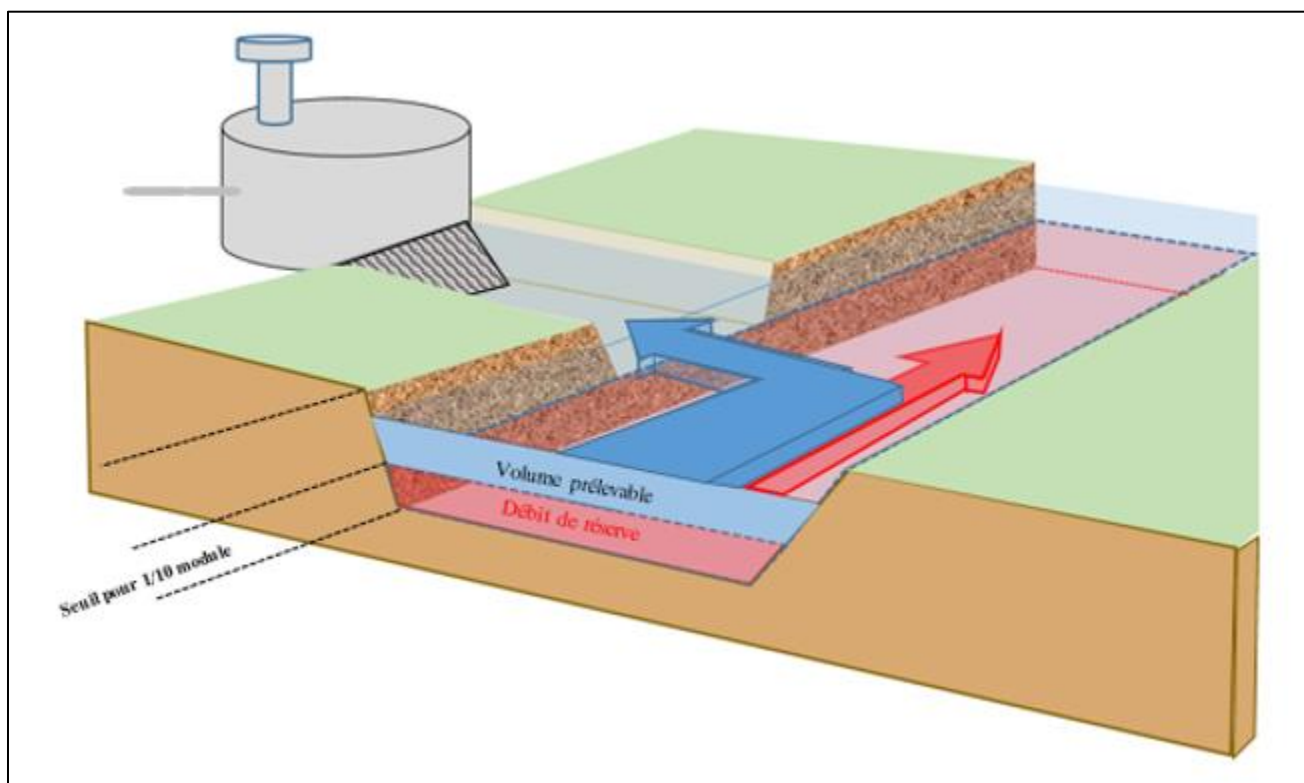
Zone humide du parcellaire irrigable :

Aucune zone humide ne se superpose aux passages de canalisations.

Aucune zone humide n'est présente sur le tracé des canalisations de distribution.



Ouvrage de prélèvement en cours d'eau



Fonctionnement avec l'étang existant



Comme indiqué dans le CERFA, le prélèvement de 15 000m³ depuis l'étang existant est conservé, la création à hauteur de 50 000m³ permettra un total de 65 000m³. L'agrandissement de l'ouvrage existant ne permettant pas une augmentation de volumes escomptée initialement prévu pour 65 000m³. (Le fond de l'ouvrage ne possédait pas les matériaux nécessaires pour assurer une bonne étanchéité.) Son remplissage, quant à lui est toujours assuré par les eaux gravitaires. L'étang est connu des services police de l'eau et parfaitement conforme aux réglementations en vigueur.